

健康だより

第26号 2017年8月発行

虹の薬局

☎ 0952-32-2077

虹の薬局多久店

☎ 0952-71-2087

ヒアリ

ヒアリは平成29年6月以降、兵庫県、愛知県、大阪府、東京都の港、福岡県でも確認されています。

～怪しいアリを見つけても冷静な対応をお願いします～

①ヒアリの特徴と見分け方

- ・日本の在来種と異なり、**土で大きなアリ塚**を作るのが特徴です。
- ・攻撃性が強く、**棒などで塚をつつくと集団でワッと出てきて襲いかかってきます。**



ドーム状のアリ塚(直径、高さは数十cm)



葉の上のヒアリ

- ・小さいため、他のアリと見分けるのは困難ですが、肉眼でもわかる特徴もあります。

- ①赤っぽくツヤツヤしている。
- ②腹部(おしり)の部分は暗めの色。
- ③大きさは2.5mm～6mmで様々な大きさのアリが混在



赤っぽくツヤツヤ



S.D. Porter, USDA-ARS

2mm～6mmのアリが混在

②怪しいアリを見つけたら

- ・ヒアリに似たアリの集団がいて、駆除をお考えの場合は、最寄りの**環境省の地方環境事務所***や都道府県にご相談ください。
- *http://www.env.go.jp/region/list/li_1.html

ヒアリが集団でいる場合、むやみな駆除は拡散させるおそれがあるほか、日本には在来のアリ(270種以上)が生態系の中で重要な役割を担っており、全てのアリを駆除してしまうことは、日本の生態系を壊してしまうことにつながります。

③もし、ヒアリに刺されたら・・・

万が一ヒアリに刺された場合、**強い激しい痛みや腫れを感じます。**異常を感じたら、**すぐに医療機関でアリに刺された旨を伝えて受診を。**

軽度

刺された時に激しい痛み。その後、かゆみ、腫

中度

数分から数十分後：はれ、じんましん

重度

数分から数十分後：アナフィラキシー症状(呼吸困難、血圧低下、意識障害)



環境省



市販の殺虫剤で殺すことはできません。

マダニ

屋外のレジャーやガーデニングなどで注意したいのが「虫さされ」。
厚生労働省が注意を呼びかけているのが、野生の「マダニ」が媒介するウイルス性の感染症です。マダニから身を守りましょう。



肉眼でも見える体長1~10ミリの「マダニ」

室内にいるイエダニやツメダニなどとは異なり、マダニは草むらや森林などに生息しています。体調は1~10ミリと大きく、人や動物に食いついて血液を吸うと2センチ近くに巨大化することもあります。食いつくと3~10日ほど離れず、皮膚にはりついて血液を吸い続けます。

このマダニが媒介する感染症のひとつが、「重症熱性血小板減少症候群（SFTS）」です。潜伏期間は10日前後で、発症すると発熱・下痢・嘔吐などの症状のほか、血小板や白血球が急激に減少して死に至ることもあります。まだ有効な治療薬やワクチンがなく、重症化した患者に対しても対症療法でしか対応できていないのが現状です。

野外から帰ったら全身をチェック & 体調の変化に注意！

マダニに咬まれても痛みや痒みはあまりなく、当初は気づかないことが多いようです。森林や草むらなどの野外へ行った日は、入浴時にマダニが付いていないか全身をチェックしましょう。

皮膚に硬いゴマのような虫が食いついていたら、マダニの可能性ががあります。食いついている頭部が残らないように、できるだけ根っこの部分からはがすようにして取り除きます。うまく取れない場合は、無理にはがさず皮膚科などの病院へ行ってください。

その後、潜伏期間の10日間ぐらいは体調の変化に注意し、発熱などの異常があればすぐに病院へ行くことが重要です



服装

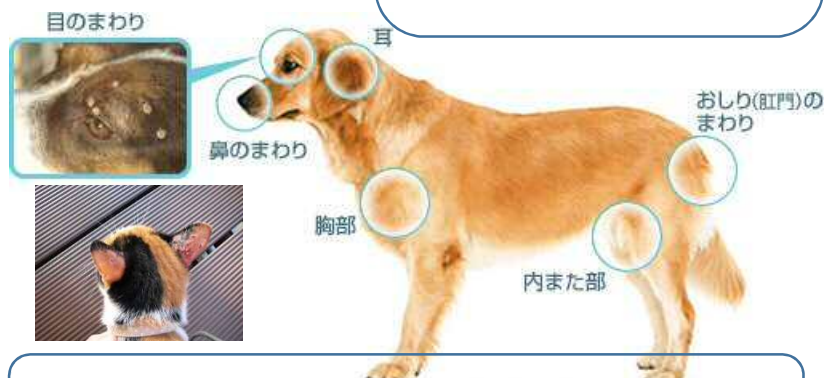
マダニのいそうな場所に行く時は、長袖の服や長ズボン、帽子、軍手などを着用して、できる限り肌の露出を少なくしましょう。

また、サンダルなどはやめて、足にフィットしたアウトドアシューズや長靴を履き、ズボンの裾は靴下や長靴の中に入れます。同様に、シャツの裾や袖口もズボンや軍手の中に入れ、首にタオルを巻いてダニの侵入経路を遮断すれば、より効果的です。

野山を散策するときの服装の基本



人間だけでなく、犬や、猫などのペットの体にもマダニは食いつきます。動物から人間への感染もあります。



散歩から帰ったら、全身をチェックしてあげましょう！！
マダニを見つけたら獣医さんに相談しましょう。